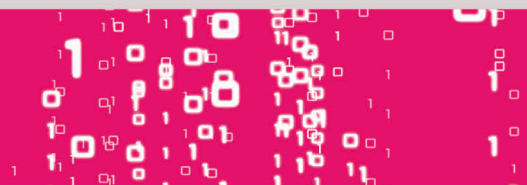


Afhandelen Importlading



INSTRUCTIE: 'AANSLUITEN System Interface' **SERVICE: Melding Import Documentatie (expediteurs, vervoerders, importeurs, terminals)**

Inhoud

Waarom de instructie 'Aansluiten System Interface'?	2
Stappenplan	2
Introductie service	3
Waarom de service 'Melding import documentatie'?	3
Procesflow service Ferry- en containerterminals (V2)	4
Berichtenflow service Ferry- en containerterminals (V2)	5
Transferprotocollen System Interface	6
Berichtspecificaties	6
Trouble Shooting	6
Contact	6
Bijlage Connectie PCS via sFTP	7

Waarom de instructie 'Aansluiten System Interface'?

Deze instructie dient ter ondersteuning van de klant en softwareleverancier voor het snel en efficiënt realiseren van een System Interface-aansluiting voor de gewenste service. Het bevat het stappenplan en de informatie benodigd voor een succesvolle realisatie

Stappenplan

Software Leverancier – Informatie en uitvoering	
1. Informatie die Portbase levert:	- Instructies, berichtspecificaties, aanvraagformulieren en stappenplan aansluitproces
2. Afstemmen technische details, check berichtopbouw en -gegevens met interface specialisten	- Communicatiekanaal: e-mailadres voor foutmeldingen (i.g.v. SMTP), contactgegevens softwareleverancier
3. Configureren account PCS in account management	- Servicedesk
4. Uitvoering testfase (niet productie en keten)	- Klant / Softwareleverancier, - Portbase: Interfacespecialisten
5. Configureren account PCS in message configuration	- Interfacespecialist(en)
6. Ondersteuning tijdens realisatie	- Servicedesk en interfacespecialisten
7. Activatie van terminal en documenttype op PCS Productie	- Sales support/ Sales manager a.d.h.v. terminalcontract (-en)



Introductie service

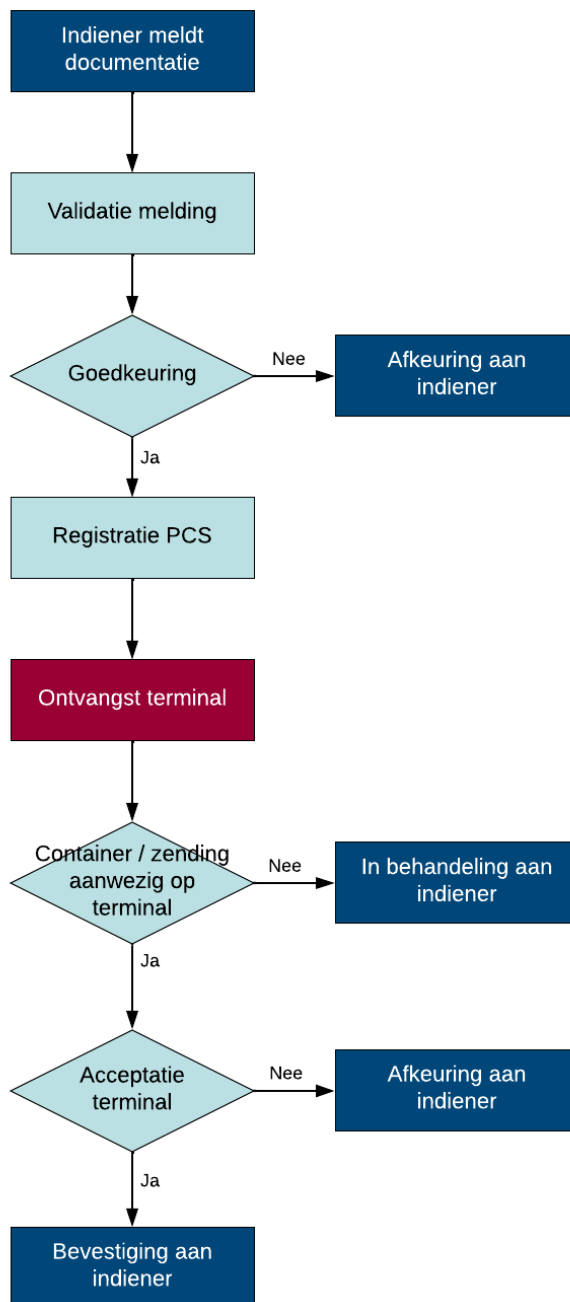
Waarom de service 'Melding import documentatie'?

Via de service Melding import documentatie meldt u al de nummers van uw douanedocumenten rondom importlading eenvoudig elektronisch aan de terminal. Uw lading kunt u hier vervolgens zonder papieren douanedocumenten (laten) wegvoeren. Iedereen kan efficiënter werken. Dat geldt zowel voor u als indienende expediteur, vervoerder of importeur als voor de terminal.

Voor inhoudelijke informatie over de service verwijzen we naar de factsheet te vinden via <https://www.portbase.com/wp-content/uploads/2014/11/20140414-PBFS-Melding-Import-Documentatie.pdf>

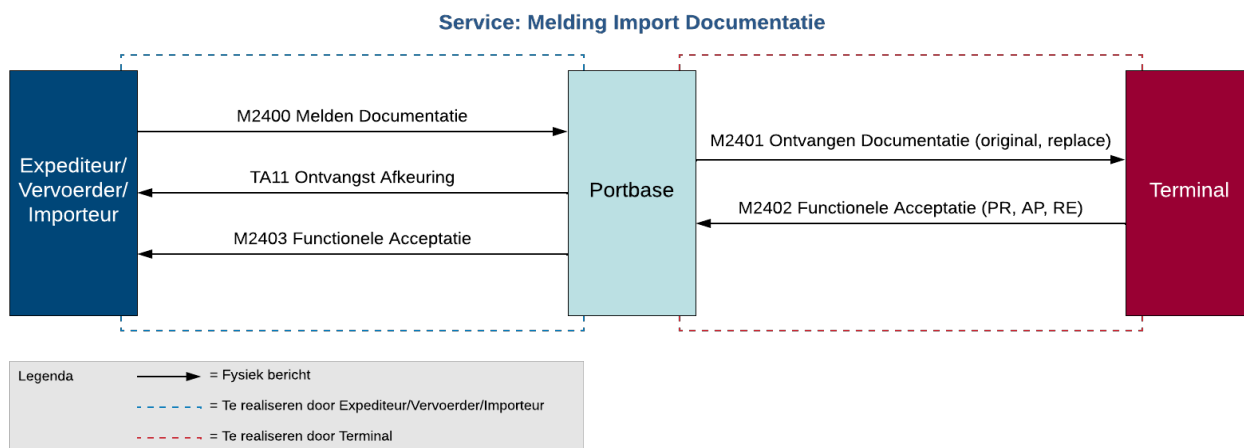
Procesflow service Ferry- en containerterminals (V2)¹

De weergave van het logisch proces



¹ Berichtenflow V1 wordt niet meer ondersteund voor nieuwe aansluitingen (zowel indieners en terminals)
Voor informatie zie team Import

Berichtenflow service Ferry- en containerterminals (V2)



Transferprotocollen System Interface

Portbase ondersteunt de volgende protocollen:

- AS1 ofwel SMTP

Voor gebruik van e-mail dient men als SMTP-adres edi@pcs.portbase.com in te stellen.

- AS2 ofwel HTTP

Informatie is op aanvraag beschikbaar. Slechts enkele klanten maken van dit protocol gebruik.

- AS3 ofwel FTP

FTP-documentatie zie bijlage.

- Webservices

Aansluiten via webservices is vooralsnog berichtgebonden.

- MQ – Message Queue

Deze techniek gebruikt in EAI, hiermee kunnen serverprocessen asynchroon met elkaar communiceren.

Gegevensset

Als u tevens gebruik maakt van de webschermen van deze service, wijzen wij u op het instructieboekje voor een nadere toelichting op het gebruik van de service (zie My Portbase).

Berichtspecificaties

Toegang tot de berichtspecificaties te gebruiken door de softwareleverancier/ IT afdeling zijn via <https://www.portbase.com/interfaces/> aan te vragen.

Trouble Shooting

V.w.b. deze informatie is men op de hiervoor vermelde berichtspecificaties aangewezen.

In de 'Berichtspecificatie M199' is e.e.a. onder de paragraaf 'XML Instance Representation'

Voor inhoudelijke vragen wordt verwezen naar de interfacespecialisten via de servicedesk te benaderen.

Contact

Contactpersonen Portbase	Email	Telefoon
Interfacespecialisten	interface.specialist@portbase.com	088 – 625 25 00

Bijlage Connectie PCS via sFTP

Communicating with the PCS using SFTP (VLTrader, v0.1)

Introduction

Portbase offers their customers several ways of electronic communication to exchange messages between their own in-house system and our Port Community System (PCS). This document describes the procedure of pushing and pulling messages via the PCS SFTP channel.

Technical requirements

- The Portbase SFTP services only accept push/pull. This means that you are responsible to place and get the files in the directories.
- The maximum file size is 4 MB. Larger files will be rejected.
- Every customer may have only 100 MB of data on his server space. When you exceed that quota you will get a notification.
- Messages in the *cur* directory (upload and download) will be deleted after 7 days. You have the possibility to delete them earlier, though that is not preferred.

Procedure

The PCS SFTP server can be reached via [FTP.pcs.portbase.com](ftp.pcs.portbase.com). By the use of an SFTP client you can log on to this server with your username and password.

A file that is being downloaded or uploaded should always be in the *tmp* directory. In this directory, the file has a locked status and will not be removed.

After a successful download or upload, the file should be moved (not copied!) to the *new* or *cur* directory. In this case the file is unlocked so that it can either be processed or archived.

Step-by-step upload procedure

1. Upload the specific file to directory *upload/tmp/*
2. After successful upload: move the file to directory *upload/new/*
3. When moving the file to the *upload/new/*, the file will immediately be processed by the PCS. A Copy of the file will be stored in the *upload/cur/* directory.
4. After 7 days the file will be automatically deleted.

Step-by-step download procedure

1. Check the directory *download/new/* for new files to download.
2. Move the specific file to directory *download/tmp/*
3. Download the file from *download/tmp/*
4. Move the downloaded file to directory *download/cur/* to show that you have downloaded the file.
After 7 days the file will be automatically deleted.

be smart. get connected. **portbase**[®]